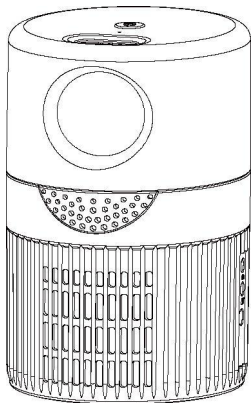


Mic
ro-
pro-
ject
eur
sim-
plifi-
é



Série SMP (multimédia)

GUIDE DE L'UTILISATEUR



En raison de l'amélioration continue, le produit le produit réel peut différer du manuel



Rappel de sécurité

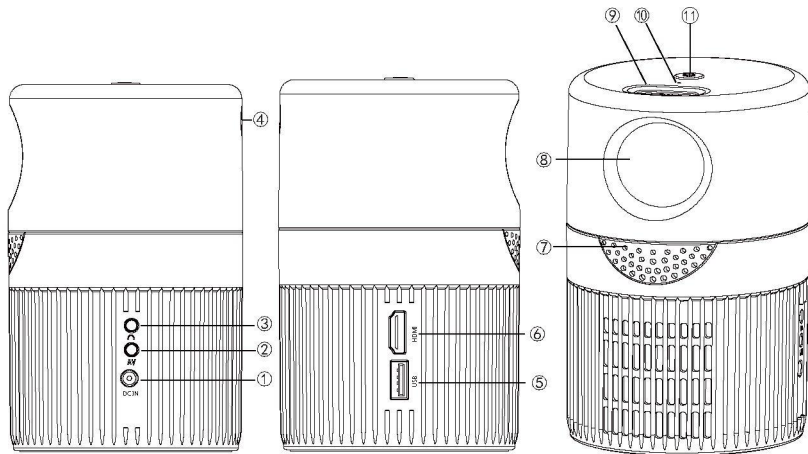
1. Veuillez lire attentivement ce manuel avant d'utiliser l'appareil ;
2. Il est conseillé d'utiliser un câble d'alimentation aux normes nationales et un câble d'alimentation avec mise à la terre, afin de garantir une alimentation électrique stable ;
3. Si le projecteur est défectueux, n'essayez pas de le réparer vous-même. Veuillez contacter directement votre distributeur ou votre usine.
4. Ne regardez pas directement l'objectif lorsque le projecteur fonctionne ;
5. Ce produit ne peut être réparé que par du personnel technique professionnel ;
6. Aucun tissu, couverture ou autre matériau susceptible d'obstruer les trous d'aération ne doit être placé autour du projecteur lorsqu'il fonctionne.
7. Ce projecteur n'est pas doté d'une fonction de protection contre l'eau ; aucun appareil tel qu'un vase ou une tasse ne doit être placé autour du projecteur.
8. Si vous n'utilisez pas le projecteur pendant une longue période, éteignez-le et coupez l'alimentation électrique. Utilisez la mousse d'origine de l'usine et d'autres matériaux antichocs pour le transport ;
9. Il est normal qu'en cours d'utilisation, de l'air chaud ou des odeurs s'échappent de l'évent ;
10. Ne réparez pas le projecteur vous-même si vous constatez un défaut, contactez votre distributeur ;
11. Les consommateurs qui utilisent l'adaptateur d'alimentation pour charger le projecteur doivent acheter un adaptateur d'alimentation certifié CCC et répondant aux exigences de la norme.

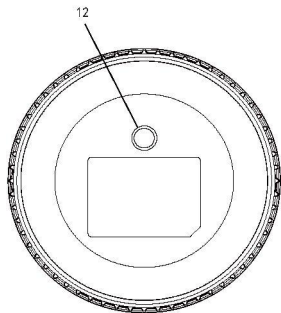


Remarques :

L'usine d'origine fournit une garantie d'un an, veuillez consulter l'agent pour plus d'informations sur la garantie

Détails du produit





Fonctions d'interface :

1. DC IN
2. AV
3. Prise téléphonique
4. Entrée IR
5. USB
6. HDMI
7. Haut-parleur
8. Objectif
9. Poignée de mise au point
10. LED d'alimentation
11. Clé d'alimentation
12. Trou FiX

Télécommande



1. Sourdine
2. Marche/Arrêt
3. HAUT
4. Gauche
5. OK
6. Droite
7. Bas
8. Vol -
9. ESC
10. Menu
11. Entrée
12. Lecture/Pause
13. Vol +

Note : La télécommande doit être orientée vers le récepteur IR

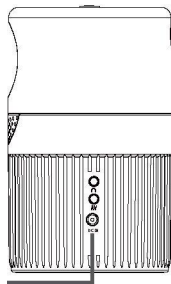
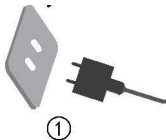
Instructions d'utilisation

IX Mise sous tension/hors tension

Choix de l'alimentation

1. Alimentation électrique

Utilisez la banque d'alimentation ou l'adaptateur d'alimentation de téléphone portable pour connecter le micro USB (comme sur la photo 1), allumez la banque d'alimentation, le projecteur entre en état de veille.



Fonctionnement :

1. Commande par bouton

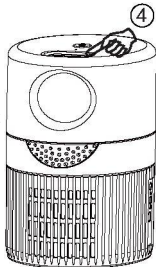
Appuyez longuement sur le bouton d'alimentation (photo 2) pour allumer/éteindre le projecteur lorsqu'il est en veille.

2. Télécommande

Appuyer sur la touche marche/arrêt (photo 3) de la télécommande pour allumer/éteindre le projecteur lorsqu'il est en veille.

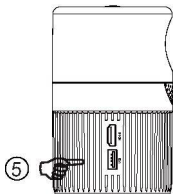
2' Mise au point

Placer le projecteur avec l'objectif à la verticale du mur ou de l'écran, allumer le projecteur et ajuster la poignée de réglage de la mise au point (comme sur la photo 4) jusqu'à ce que l'image soit claire.



3X Illustration d'entrée

1. Insérez la carte USB dans l'emplacement correspondant, comme le montre la photo 5.



Sélectionnez l'icône appropriée et entrez dans le sous-menu.

Film pour les fichiers vidéo

Photo pour les fichiers image

Musique pour les fichiers audio

E-book pour les fichiers TXT

Appuyez sur OK pour afficher



Formats pris en charge

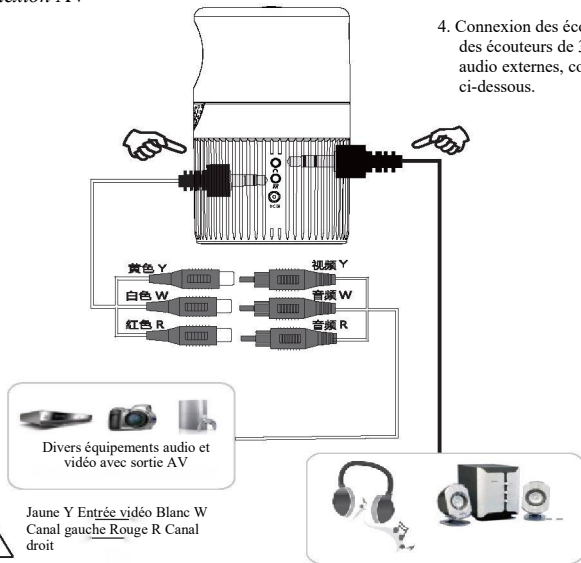
Multimédia	Audio	MP3/APE/OGG/AAC/FLAC/ATRA
	Photo	JPEG/BMP/PNG/GIF
	Vidéo	MKV/AVI/MOV/MP4/TS/ASF/FLV /PMP/MPG/VOB/WMV
	E-book	TXT

3. Entrée AV

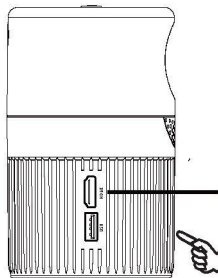
Appuyez sur le bouton "AV" du projecteur ou sur "Input" de la télécommande pour afficher ce que vous voulez.

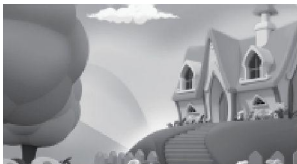
Instructions d'utilisation

Connexion AV



4. Connexion des écouteurs Connexion du port des écouteurs de 3,5 mm avec les appareils audio externes, comme indiqué sur l'image ci-dessous.





Projeté

- Écran d'ordinateur uniquement
- Copier
- Élargir
- Deuxième écran uniquement

5. Description de l'interface HDMI

Connectez l'ordinateur via l'interface HDMI du projecteur. Appuyez sur la touche "Win P" du clavier pour faire apparaître et sélectionner l'option "copier"

4S Détails du produit

Système d'image	TFT LCD	Couleur	17.2M
Résolution maximale	1920*1080	Contraste	3000:1
Résolution	480*360	Durée de vie	30000 heures
Lampe	LED	Alimentation électrique	15V-2A
Alimentation Consommation	30 W	Haut-parleur	4Q3W
Lentille	Lentille multi-puce	Fonctionnement	Manuel d'utilisation
Distance de projection	0.5~4.0m	Taille de projection	15-100 pouces
Taille du produit	080*130mm	POIDS NET	300 g
Rapport d'aspect	4:3	Sortie	Casque d'écoute
Entrée	AV/USB/HDMI		

Carte de garantie

Téléphone		Mode de fonctionnement	
Nom de l'appareil		Numéro du produit	
Date d'achat		Numéro de la pièce d'identité	
Nom du vendeur		Téléphone du vendeur	

Conditions de garantie

1. Lorsqu'un consommateur achète un produit, le vendeur remplit les informations de la carte de garantie. Informations incomplètes ou modifiées sur la carte de garantie Aucune garantie n'est accordée.
2. Le produit bénéficie d'une garantie gratuite d'un an à compter de la date d'achat. Les frais d'entretien pour une période supérieure à un an seront facturés ;
3. Lorsque le produit est garanti, la carte de garantie et la preuve d'achat doivent être fournies à l'unité de maintenance (le justificatif n'est pas valable) ;
4. Les conditions suivantes ne bénéficient pas du service de garantie gratuit pendant la période de garantie :
 - 1) Défaillance ou dommages causés par une installation, une utilisation ou un stockage inappropriés ;
 - 2) Défaillance ou dommage causé par un démontage et une réparation non autorisés ;
 - 3) En raison d'un cas de force majeure (inondation, incendie, tremblement de terre, foudre, défaillance du réseau et autres facteurs de force majeure)