

# Télécharger

Recherchez « V380 Pro » dans l'App Store ou scannez le code QR ci-dessous pour télécharger et installer l'application

V380 Pro.



Scannez le code QR pour télécharger l'application V380 Pro

## Manuel électronique

Utilisez l'application V380 Pro pour scanner le code QR sur l'appareil photo afin d'ajouter l'appareil et suivez les instructions pour afficher le manuel électronique de l'appareil.

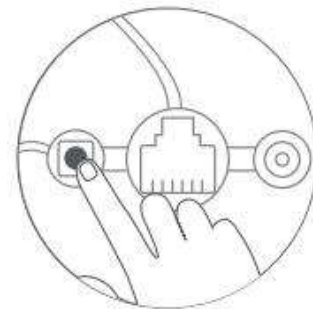
# Réinitialiser la caméra

1. Allumez la caméra. (Pour la caméra 4G, assurez-vous que la carte SIM a été insérée dans la caméra avant de la mettre sous tension.)
2. Appuyez sur le bouton de réinitialisation et maintenez-le enfoncé pendant plusieurs secondes, la caméra affichera "Réinitialisation terminée".

Emplacement pour carte SIM



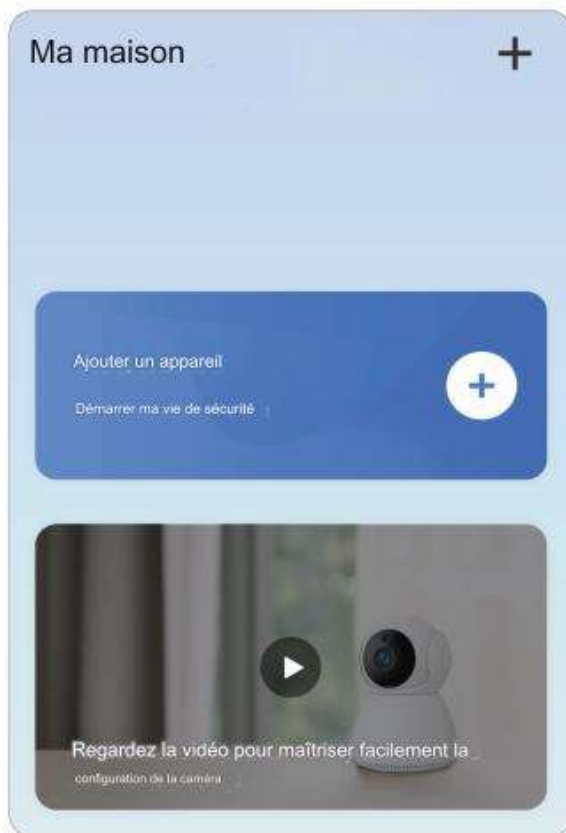
Bouton de réinitialisation



Remarque : la position du bouton de réinitialisation et de l'emplacement pour carte SIM est donnée à titre indicatif uniquement, en fonction de votre appareil.

## Ajouter une caméra

1. Ouvrez l'application pour enregistrer votre compte et vous connecter.
2. Cliquez sur l'icône « + » et scannez le code QR sur l'appareil.



Remarque : chaque version de l'application peut être différente, veuillez suivre les instructions de la dernière version de l'application pour configurer la caméra.

Après avoir scanné le code QR sur l'appareil, veuillez sélectionner la méthode de configuration réseau correspondante en fonction de votre interface de configuration réseau.

Configurer le réseau

## Wi-Fi

1. Connexion réseau par code QR, veuillez consulter la page 6.
2. Connexion réseau Bluetooth, veuillez consulter la page 8.
3. Connexion au point d'accès AP, veuillez consulter la page 9.

## 4G

Veuillez consulter la page 11.

# Voyant lumineux de la caméra à énergie solaire

## Caméra Wi-Fi

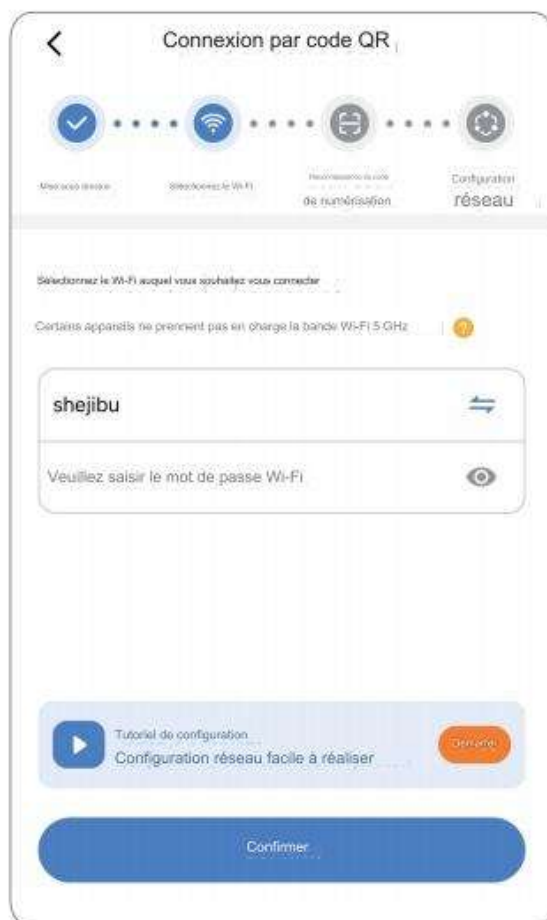
1. Le voyant est éteint : l'appareil est éteint ou en mode veille ;
2. Le voyant rouge clignote lentement : l'appareil est prêt à se connecter ;
3. Le voyant rouge clignote rapidement : l'appareil se connecte au routeur ;
4. Le voyant jaune est fixe : l'appareil est connecté à Internet ;
5. Le voyant jaune clignote : l'appareil se connecte à Internet. Si l'appareil ne peut pas se connecter normalement à Internet, veuillez vérifier si le routeur peut accéder normalement à Internet.

## Caméra 4G

1. Le voyant est éteint : l'appareil est éteint ou en mode veille ;
2. Le voyant est rouge : l'appareil est sous tension et se réveille, mais le réseau n'est pas disponible ;
3. Le voyant est jaune : l'appareil est connecté au réseau ;
4. Le voyant rouge clignote en continu : l'appareil ne peut pas détecter la carte SIM, veuillez vérifier si la carte est insérée ;
5. Le voyant rouge clignote deux fois en continu : la carte SIM peut être détectée, mais l'appareil ne peut pas se connecter à Internet. Veuillez vérifier si un forfait de données mobiles est disponible.

# Connexion réseau par code QR

1. Veuillez sélectionner le Wi-Fi auquel l'appareil doit se connecter et saisissez le mot de passe correct.



Remarque : l'appareil ne prend en charge que le Wi-Fi 2,4 GHz. Veuillez sélectionner le Wi-Fi sans « 5G ». Le nom du Wi-Fi ne doit pas contenir de symboles spéciaux.

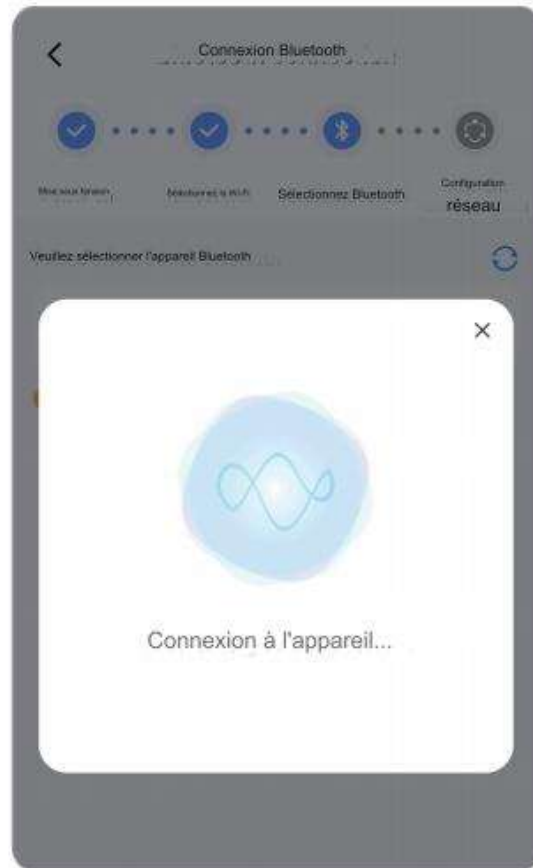
2. L'application génère le code QR, puis utilise l'appareil photo pour scanner ce code QR.
3. Une fois que l'appareil photo a identifié le code QR avec succès, il affichera le message "Informations de configuration reçues". Cliquez sur "J'ai entendu la tonalité" dans l'application après avoir entendu cette tonalité.
4. Une fois la connexion établie, il affichera le message "Réseau connecté".



# Connexion réseau Bluetooth

Remarque : activez le Bluetooth de votre téléphone avant d'ajouter une caméra

1. Connectez d'abord votre téléphone mobile au Wi-Fi 2,4 GHz.
2. Confirmez le Wi-Fi connecté et saisissez le mot de passe.



"L'ajout est terminé" se trouve à la page 11 \*



# Connexion au point d'accès AP

L'appareil prend également en charge la « connexion au point d'accès AP ».

Veillez vous assurer que l'appareil a été réinitialisé.

1. Cliquez sur « + » dans le coin supérieur droit, sélectionnez « Vous ne trouvez pas le code QR sur l'appareil ?

Veillez cliquer ici » « Caméra intelligente - - « Connexion au point d'accès AP ».

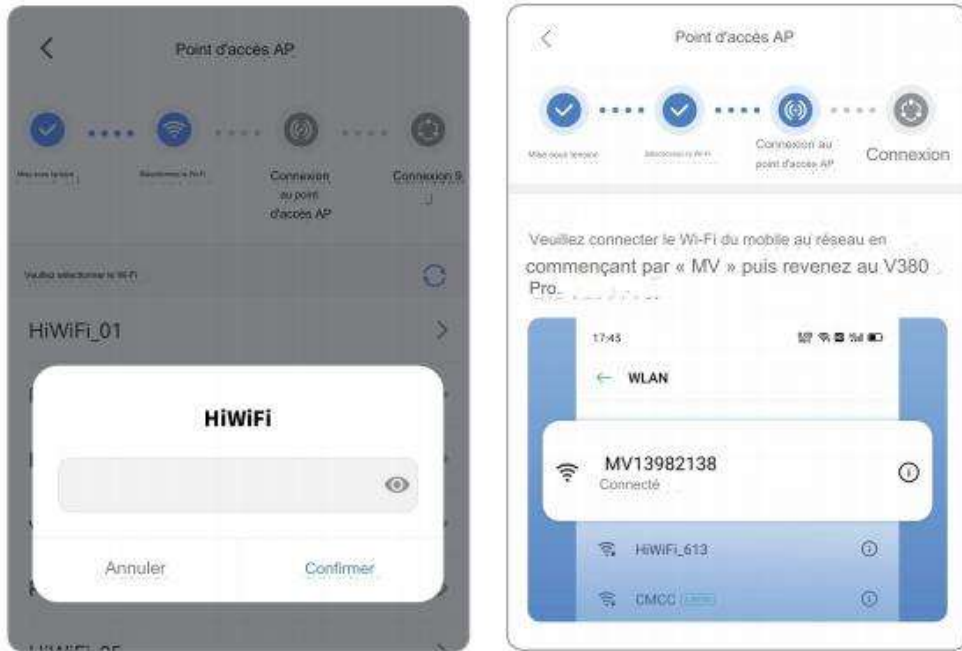


2. Sélectionnez le Wi-Fi auquel l'appareil doit se connecter et saisissez le mot de passe correct.

(Pour iOS, si vous souhaitez vous connecter à un autre Wi-Fi, connectez votre téléphone mobile au Wi-Fi dont vous avez besoin, puis revenez à l'application pour actualiser)

3. Connectez-vous au point d'accès de l'appareil en suivant les instructions de l'application.

4. Une fois la connexion au point d'accès établie, revenez à l'application et l'appareil se connectera automatiquement au Wi-Fi.



Remarque : vous pouvez trouver l'ID correspondant sur l'étiquette du corps de l'appareil qui correspond au nom du point d'accès.

\* L'ajout terminé" se trouve à la page 11

# Ajout terminé

Une fois que la caméra affiche « Réseau connecté », vous pouvez créer un groupe pour la caméra et définir le nom.



Ajout réussi

Veuillez sélectionner ou saisir le nom de votre appareil.

Salon Maison Bureau Chambre

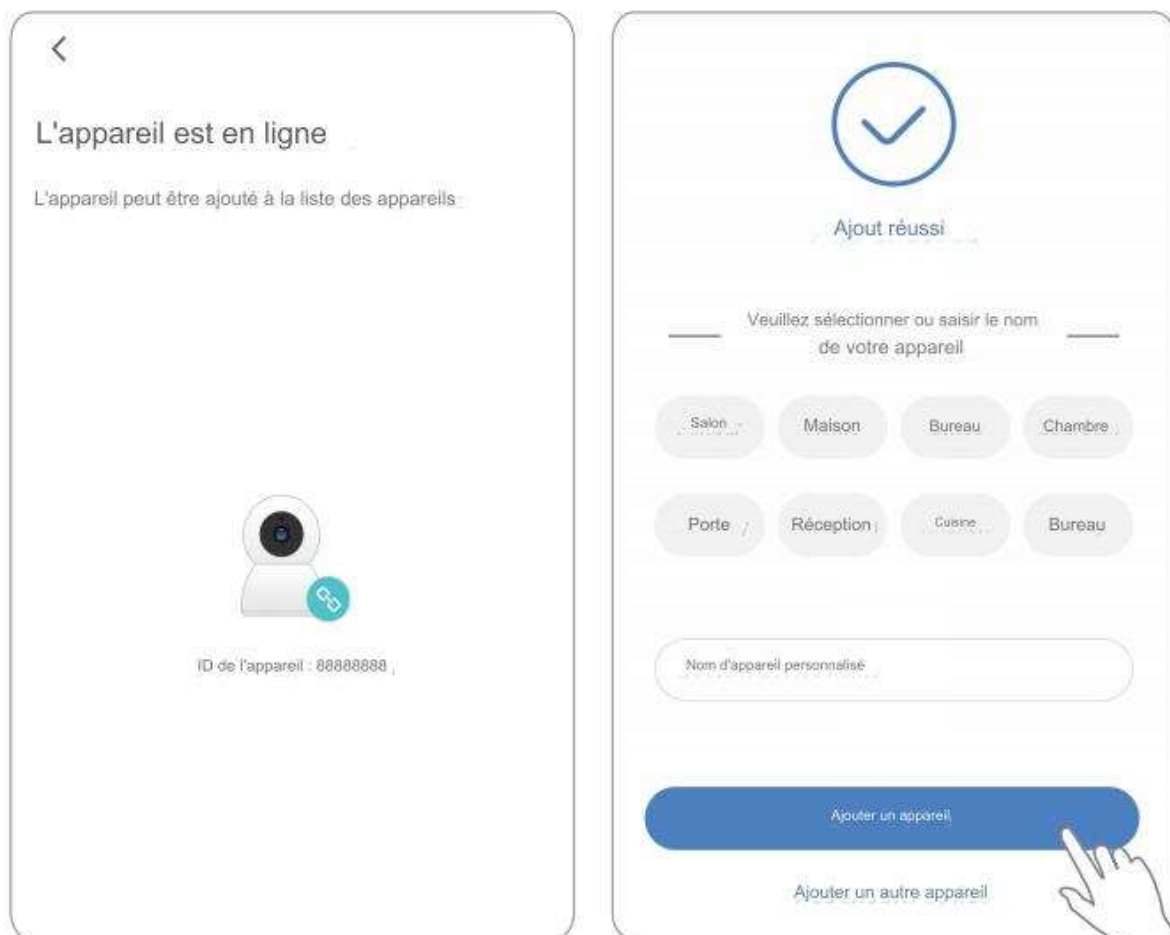
Porte Réception Cuisine Bureau

Nom d'appareil personnalisé

Terminer

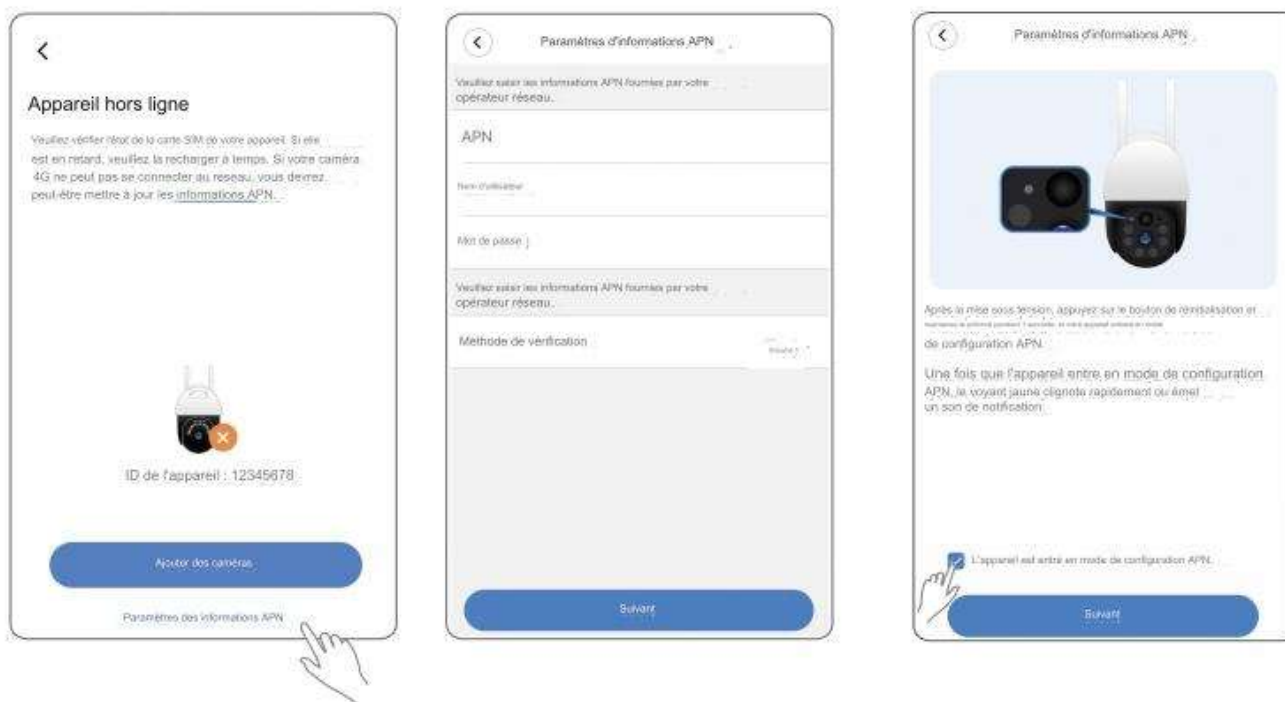
## Ajouter une caméra 4G

Une fois la caméra correctement mise en réseau, elle apparaîtra en ligne et vous pourrez créer un groupe pour la caméra et définir le nom.



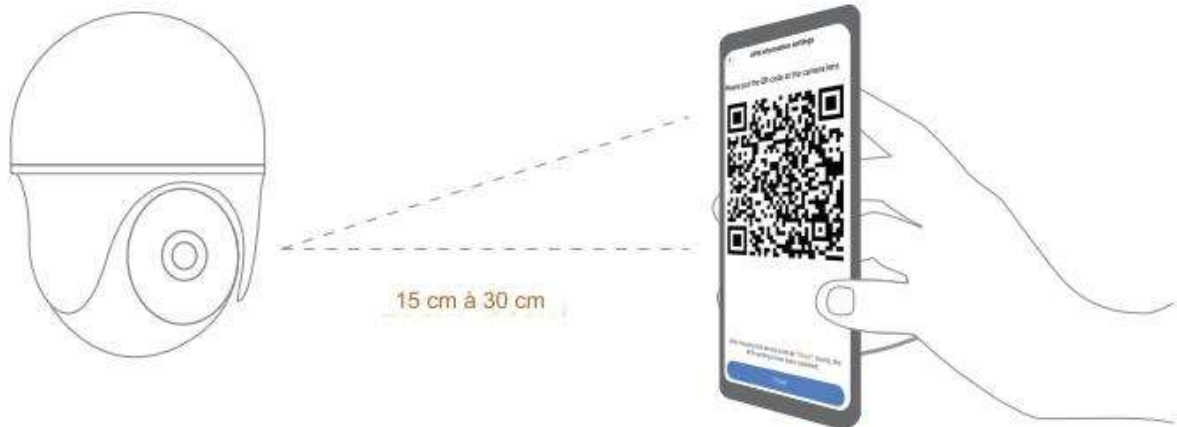
# Paramètres APN

1. Cliquez sur « Paramètres d'informations APN » pour définir les paramètres APN.
2. Une fois le réglage terminé, cliquez sur « Suivant ».
3. Appuyez brièvement sur le bouton de réinitialisation de l'appareil pendant une seconde. Le voyant jaune de l'appareil clignotera ou l'appareil émettra un son de « bip », ce qui signifie qu'il est entré dans le mode de réglage APN.



Si la caméra 4G est hors ligne, veuillez essayer de définir l'APN. Veuillez contacter votre opérateur de carte SIM pour obtenir des informations sur l'APN.

4. L'application génère le code QR, puis utilise l'appareil pour scanner ce code QR.
5. Une fois que l'appareil a identifié le code QR avec succès, il émet un son de notification.



## Attention

- Concernant l'enregistrement sur carte Micro SD, lorsque la capacité d'enregistrement atteint la limite supérieure, le premier fichier d'enregistrement de l'événement d'enregistrement sera automatiquement écrasé.
- Une utilisation à long terme dans un environnement non conventionnel (température élevée, humidité élevée, grande quantité de poussière ou de fumée, etc.) peut endommager la caméra.
- L'application V380 Pro et le micrologiciel de l'appareil seront mis à jour de temps à autre. Pour une expérience optimale, veuillez mettre à jour l'application et mettre à niveau le micrologiciel de l'appareil à temps.

# Service cloud

Vous pouvez profiter de ces fonctions spéciales après avoir souscrit au service cloud sur l'interface [Cloud] de l'application V380 Pro.

## Fonctions spéciales du service cloud



Stockage cloud



Accélération de la lecture



Enregistrement d'alarme



Vérification à tout moment



Cryptage de sécurité



Enregistrement vidéo en boucle

\* Le service cloud est un service à valeur ajoutée payant.